



广州群生招标代理有限公司

项目名称：广东省英德监狱外围出入口管理系统建设项目

项目编号：GZQS2021HX01009

询 价 文 件

采购人：广东省英德监狱

采购代理机构：广州群生招标代理有限公司

温馨提示：供应商投标/报价特别注意事项

一、投标/报价供应商请注意区分投标保证金及中标/成交服务费收款帐号的区别，务必将保证金按采购文件的要求存入指定的保证金专用账户，中标/成交服务费存入中标/成交通知书中指定的服务费账户。切勿将款项转错账户，以免影响保证金退还的速度。同时，投标/报价供应商应考虑预留银行转账的工作时间，避免出现截止后仍未到账的情况。

二、一般情况下，投标/报价截止时间前半小时将开始接收投标/报价文件，投标/报价截止时间一到，将不接收任何投标/报价文件，因此，请适当提前到达。

三、采购代理机构有可能在相近时间有多个项目进行开标，请投标/报价人授权代表到达开标会场后按指示前往相应的会议室，或主动咨询工作人员，以免错误递交投标/报价文件。

四、投标/报价供应商授权代表参加开标会的，请凭法定代表人证明及授权书、身份证原件进入开标会场。

五、请仔细检查投标/报价文件格式中应盖章、签署之处是否有按要求盖公章、签名、签署日期。投标/报价文件需签名之处必须由当事人亲笔签署，法定代表人证明及授权书需法定代表人签字或盖章处，应由法定代表人亲笔签署或加盖签章。

六、采购代理机构不对供应商获取采购文件时提交的相关资料的真实性负责，如供应商发现相关资料被盗用或复制，或出现同一供应商由两名或以上授权代表登记的，应遵循法律途径解决，追究侵权者责任。对一家供应商递交两份投标/报价文件的，评委会将按采购文件中有关无效投标/报价的规定处理。

七、供应商在登记时提交了资料不代表其已通过资格、符合性审查，供应商应在投标/报价文件中另行提供。

八、为了提高效率，节约社会交易成本与时间，希望获取了采购文件而决定不参加本次投标/报价的供应商，在投标/报价文件递交截止时间的3日前，按《投标/报价邀请函》中的联系方式，以书面形式告知我公司。对您的支持与配合，谨此致谢。

由于交通、天气等状况、停车位已满或电梯拥挤等原因，建议投标/报价人代表提前15-30分钟到达开标会场，我公司所处位置有多路公共交通线路到达，具体如下：

广州市东风东路555号（黄华路口）粤海集团大厦2203-2204室。主要路经的公交车有高峰快线12、高峰快线14、2、11、27、33、54、56、62、65、74、83、85、133、185、204、209、224、224A、261、283、284、289、293、305、483和B3、B4等在越秀桥站下车即可到达本公司。地铁可由一号线农讲所站或五号线小北站出站后步行约20分钟到达，地铁站与本公司距离较远，请查好路线后再选用。

（本提示内容非采购文件的组成部分，仅为善意提醒。如有不一致，以采购文件为准。）

目 录

温馨提示： 供应商投标/报价特别注意事项	1
第一章 询价邀请.....	3
第二章 报价人须知.....	5
第三章 采购人需求.....	15
第四章 合同文本（样本）	32
第五章 报价文件格式.....	36

第一章 询价邀请

广州群生招标代理有限公司受采购人的委托，拟对以下项目进行询价，欢迎符合资格条件的供应商参加。

一、采购项目编号：GZQS2021HX01009

二、采购项目名称：广东省英德监狱外围出入口管理系统建设项目

三、采购预算：人民币 796353.50 元

四、采购数量：1 项

五、项目内容及需求：

项目内容：广东省英德监狱外围出入口管理系统建设项目（详见采购人需求）

（报价人必须对项目进行整体报价，不允许仅对其中部分内容进行报价。）

六、供应商资格：

1. 供应商提供以下材料：

（1）具有独立承担民事责任的能力（提供法人营业执照或者其他组织登记文件等证明文件，自然人的身份证明）；

（2）具有良好的商业信誉和健全的财务会计制度（提供 2019 年度财务审计报告（新成立单位可提供成立至今）或基本开户行出具的资信证明）；

（3）有依法缴纳税收和社会保障资金的良好记录（提供报价截止日前 6 个月内任意 1 个月依法缴纳税收和社会保障资金的相关材料。如依法免税或不需要缴纳社会保障资金的，提供相应证明材料）；

（4）提供具有履行合同所必需的设备和专业技术能力的书面声明（填写询价文件格式 6 资格声明函）；

（5）提供参加采购活动前三年内在经营活动中没有重大违法记录的书面声明（填写询价文件格式 6 资格声明函）；

2. 未列入“信用中国”网站中“记录失信被执行人或重大税收违法案件当事人名单或政府采购严重违法失信行为”的记录名单；不处于“中国政府采购网”中“政府采购严重违法失信行为信息记录”的禁止参加政府采购活动期间（以“信用中国”网站（www.creditchina.gov.cn）及中国政府采购网（www.ccgp.gov.cn）查询结果为准，如在上述网站查询结果均显示没有相关记录，视为没有上述不良信用记录。如相关失信记录已失效，供应商须提供相关证明资料）。

3. 已登记并获取本项目采购文件。

4. 本项目不接受联合体报价。

（登记获取询价文件时提供资料如下：（1）营业执照等证明文件复印件（加盖公章，原件备查）；（2）法人代表证明及授权文件（原件，版本从 www.gzqunsheng.com/常用文件一栏下载）；（3）登记表（原件，版本从 www.gzqunsheng.com/常用文件一栏下载）。）

七、符合资格的潜在供应商应当在 2021 年 01 月 13 日起至 2021 年 01 月 19 日期间（办公时间内，法定节假日除外）到广州群生招标代理有限公司（详细地址：广州市东风东路 555 号粤海集团大厦 2203-2204）获取询价文件，询价文件每套售价 300 元（人民币），售后不退。

八、提交响应文件截止时间：2021 年 01 月 20 日 9 时 30 分 00 秒，提交响应文件时间：2021 年 01 月 20 日 上午 9 时 00 分 00 秒至 9 时 30 分 00 秒

九、提交响应文件地点：广州市东风东路 555 号粤海集团大厦 2204

十、开标时间：2021 年 01 月 20 日 9 时 30 分 00 秒

十一、开标地点：广州市东风东路 555 号粤海集团大厦 2204

十二、本公告期限（3 个工作日）自 2021 年 01 月 13 日至 2021 年 01 月 15 日止。

十三、联系事项

（一）采购单位：广东省英德监狱

联系人：黄女士

联系电话：0763-3165050

监督电话：0763-3165066

（二）采购代理机构：广州群生招标代理有限公司

地址：广州市越秀区东风东路 555 号粤海集团大厦

联系人：马小姐

联系电话：020-83812782、83812935、18011735206

传真：020-83812783

邮编：510060

电子邮箱：gzqunsheng@gzqunsheng.com

十四、本项目的有关公告会在中国政府采购网(www.ccgp.gov.cn)、广州群生招标代理有限公司网站(www.gzqunsheng.com)上公布，公布之日即视为有效送达之日，不再另行通知。

第二章 报价人须知

1. 总体说明

1.1. 资金来源

财政性资金。

1.2. 适用范围

本项目仅适用于本询价文件所述的报价内容。

1.3. 合格的报价人

1.4.1 具有符合询价邀请中合格报价人资格要求及实质性要求；

1.4.2 已在本项目登记及获取询价文件的报价人。

1.4. 报价人应承担所有参与本次报价的全部费用。

1.5. 合格的货物和服务

1.6.1 报价人提供的所有货物及服务，其来源应符合相关法律法规的规定。

1.6.2 本项目采购本国产品。

1.6.3 采购人将拒绝接受不合格的货物和服务。

1.6. 定义

1.6.1. “采购人”系指本询价文件询价邀请中所叙述的采购人。

1.6.2. “业主/用户”系指本项目的采购人或采购人指定的最终使用单位。

1.6.3. “采购代理机构”系指广州群生招标代理有限公司。

1.6.4. “报价人”系指向采购代理机构提交报价响应文件的供应商。

1.6.5. “报价文件”、“报价响应文件”系指报价人提交的响应本次项目的响应文件。

1.6.6. “甲方”系指采购人或采购人指定的最终使用单位。

1.6.7. “乙方”系指成交供应商。

1.6.8. “日期”指公历日，“时间”指北京时间，24小时制。

1.6.9. “服务”系指询价文件规定供应商须承担的相关服务。

1.6.10. “书面形式”系指纸质文件形式，除非特别说明，不包含电子邮件、手机短信等非纸质形式。

1.6.11. “不可抗力”系指战争、严重火灾、洪水、台风、地震等或其他采购人（或采购人指定的最终使用单位）、成交供应商双方认定的不可抗力事件。

1.6.12. “实质性响应”系指符合询价文件实质性要求、条款、条件和规定，且没有重大偏离或保留。重大偏离或保留指影响到询价文件规定的范围、质量和性能，或限制采购人的权利和报价人的义务的规定，而纠正这些偏离将影响到其他递交实质性响应询价文件的报价人的公平竞争地位。

1.6.13. 询价文件中的标题或题名仅起引导作用，而不应该作为对询价内容的理解或解释。

1.7. 知识产权

报价人必须保证，采购人在中华人民共和国境内使用报价货物、资料、技术、服务或其任何一部分时，享有不受限制的无偿使用权，不会产生因第三方提出侵犯其专利权、商标权或其它知识产权而引起的法律或经济纠纷。如报价人不拥有相应的知识产权，则应由报价人负责获得并提供给采购人使用，其报价中必须包括合法获取该知识产权的一切相关费用，如报价人没有单独列出的，视为已包含在相应报价中。一旦使用报价人提供的产品或服务，采购人不再承担第三方提出侵犯其专利权、商标权或其它知识产权而引起的法律或经济纠纷。

1.8. 联合体报价（本项目不适用）

对接受联合体报价的项目：

1.8.1. 两个以上供应商可以组成一个报价联合体，以一个报价人的身份报价。

1.8.2. 联合体各方均应当符合第二十二条第一款规定的条件，根据采购项目的特殊要求规定报价人特定条件的，联合体各方或按本项目要求各方中至少应当有一方符合采购人规定的特定条件。

1.8.3. 联合体各方之间应当签订共同报价协议并在报价文件内提交，明确约定联合体各方承担的工作和相应的责任。联合体各方签订共同报价协议后，不得再以自己名义单独在同一项目中报价，也不得组成新的联合体参加同一项目报价。

1.8.4. 联合体报价的，应以主体方名义提交报价保证金，对联合体各方均具有约束力。

1.8.5. 联合体中有同类资质的供应商按照联合体分工承担相同工作的，应当按照资质等级较低的供应商确定资质等级。

1.8.6. 由同一专业的单位组成的联合体，按照同一项资质等级较低的单位确定资质等级。

1.9. 关联企业

1.9.1. 除联合体外，法定代表人或单位负责人为同一个人或者存在直接控股、管理关系的不同供应商，不得同时参加同一项目或同一子包（子项、标段等）的报价。如同时参加，则评审时将同时被拒绝。

1.9.2. 同一报价人授权不同的人员参与同一项目或同一子包（子项、标段等）的报价，则评审时将同时被拒绝。

1.10. 提供前期服务的供应商

为采购项目提供整体设计、规范编制或者项目管理、监理、检测等服务的供应商，不得再参加该采购项目的其他采购活动。

1.11. 询价文件的解释权

本询价文件的解释权归“广州群生招标代理有限公司”所有。

2. 询价文件

2.1. 询价文件的组成

- (1) 询价邀请
- (2) 报价人须知
- (3) 采购人需求
- (4) 合同文本
- (5) 报价文件格式

2.2. 询价文件的澄清或修改

2.2.1. 采购人或采购代理机构对询价文件进行必要的澄清或修改的，澄清或者修改的内容可能影响报价文件编制的，于提交报价文件截止之日3个工作日前在指定媒体上发布公告，并通知所有登记及获取报价文件的供应商。不足上述时间的，采购代理机构在征得当时已登记及获取询价文件的供应商同意并书面确认后（可以电子邮件或传真形式），可不改变截止时间。

2.2.2. 登记及获取询价文件的供应商在收到澄清或修改通知后应按要求以书面形式（可以电子邮件或传真形式）予以确认，该澄清或修改的内容为询价文件的组成部分，供应商在提交报价文件截止时间前不予书面确认的，视为已收到通知且对内容无异议。

2.2.3. 采购过程中的一切修改文件或补充文件一旦确认后与询价文件具有同等法律效力，报价人有责任履行相应的义务。

2.2.4. 报价人在规定的时间内未对询价文件提出询问、质疑的，将视其为无异议。对询价文件中描述有歧义或前后不一致的地方，询价小组有权进行评判，但对同一条款的评判应适用于每个报价人。

3. 报价总则

3.1. 报价文件的编写

3.1.1. 报价人应仔细阅读询价文件的所有内容，按询价文件的要求制作并递交报价文件，并保证所

提供的全部资料的真实性、准确性，以确保其对询价文件做出实质性响应；否则，将拒绝其报价。报价人若提供不真实的材料，无论其材料是否重要，都将有可能直接导致报价无效，并承担由此产生的法律责任。

- 3.1.2. 语言和计量单位：报价文件和来往函件应用简体中文书写，报价人提供的支持文件、技术资料和印刷的文献可以用其他语言，但相应内容应附有中文翻译文本（经公证处公证），对不同文字文本报价文件的解释发生异议的，以中文文本为准。计量单位应使用国际公制单位。
- 3.1.3. 报价人应用人民币报价。报价文件的大写金额和小写金额不一致的，以大写金额为准；总价金额与按单价汇总金额不一致的，以单价金额计算结果为准；单价金额小数点有明显错位的，应以总价为准，并修改单价。
- 3.1.4. 本项目要求总报价应包括货物采购、运输、安装、调试、相关部门验收及保修期内的维护保养等所有费用，以及报价人认为必要的其他货物、材料、安装、服务；报价人应自行增加货物整体正常、合法、安全运行及使用所必需但询价文件没有包含的所有货物、版权、专利等一切费用，如果报价人在成交并签署合同后，在供货、安装、调试、培训等工作中出现货物的任何遗漏，均由成交供应商免费提供，采购人将不再支付任何费用。
- 3.1.5. 报价人在详细报价中应列出采购人需求的所有项目，报价人认为必要的但在询价文件中未列出的其它项目可在报价表后面做出补充，所补充的内容应在报价文件中加以详细说明。
- 3.1.6. 报价栏项目中如出现唯一的数字“0”、“/”等询价小组视为已包含在总报价中的符号，则视报价为零，并已包含在总报价中；如出现空白或出现负数，视为未响应。
- 3.1.7. 询价文件中出现需由法定代表人或其授权代表签署的、需要加盖报价人公章或相关制造商盖章之处、出现报价人自行增加的需要签署及盖章之处，均应按要求签署盖章。
- 3.1.8. 报价人在编写报价文件时，应填写询价文件要求的内容及其附件，并根据实际情况补充评审所需资料，报价文件只填写和提供了询价文件要求的部分内容和附件，或没有提供询价文件中所要求的全部资料及数据，或没有按实际情况提供报价所需资料的，其可能导致的结果和责任由报价人自行承担。
- 3.1.9. 报价人的报价明显低于其他报价，使得其报价可能低于其个别成本的，有可能影响商品质量和不能诚信履约的，应当要求该报价人作出书面说明并提供相关证明材料。报价人不能合理说明或者不能提供相关证明材料的，由询价小组认定该报价人以低于成本报价，其报价应作无效报价处理。
- 3.1.10. 采购代理机构不接受电报、电话、电传、传真等非约定形式报价。

3.2. 报价文件的构成

报价人编写的报价文件格式详见报价文件目录表。

3.2.1. **报价人应按照询价文件的要求编制带有目录和页码并装订成册的报价文件。**

3.2.2. 报价人必须自行承担因其报价文件的任何错漏而导致的一切后果。

3.3. 报价的修改及撤回

3.3.1. 在报价截止时间前，报价人可以以书面通知的形式向采购代理机构修改或撤回其报价文件。

修改后的报价文件须按照本项目规定的报价截止时间之前重新递交，否则，采购代理机构将拒绝接受修改后的报价文件。

3.3.2. 在报价截止时间后，报价人不得对其报价文件作任何修改。从报价截止时间至报价有效期满之前，报价人不允许撤回其报价文件。

4. 报价总则

4.1. 报价

4.1.1. 全部报价文件应一式三份，正本一份，副本两份，副本可由正本复印而成；报价文件电子版1份，光盘或U盘介质，WORD或EXCEL格式，不留密码，无病毒，内容应与报价人打印产生的纸质报价文件内容一致，如有不同，以纸质报价文件为准。除特别注明外，报价文件应提交纸质文件。如果正本与副本不符，应以正本为准。报价文件应由报价人的合法授权代表正式签署，如有任何更改应由原签署人签字。无论报价结果如何，报价人的全部报价文件均不退回。另按要求单独提交一个“报价信封”。

4.1.2. 报价人应对报价项目提供完整的详细的实施方案。

4.1.3. 所有报价文件应在报价截止时间前送达询价文件指定地点，交予采购代理机构专职负责人，任何迟于这个时间的报价将被拒绝。

4.1.4. 所有报价文件必须封入密封的信封或包装，在封口上加盖报价单位公章，并在每一信封或包装的封面上写明：

收件人名称：广州群生招标代理有限公司	(正本/副本/报价信封)
项目编号：	项目名称：
报价人名称：	报价人地址：
联系人：	联系电话：

4.1.5. 采购代理机构不接受电报、电话、电传、传真、邮寄报价。

4.2. 报价有效期

从报价截止日起，报价有效期为90天。在特殊情况下，采购代理机构可于报价有效期满之前要

求报价人同意延长有效期，要求与答复均应以书面形式。报价人可以拒绝上述要求而其保证金不被没收，同意延期的报价人根据原截止期所享有的权利及其所负有的义务相应也延至新的截止期。

4.3. 保证金

4.3.1. 报价人应向采购代理机构提交报价保证金人民币 10000.00 元整。

4.3.2. 报价保证金提交形式：支票、汇票、本票或金融机构、担保机构出具的保函等非现金形式。

4.3.3. 报价保证金作为报价文件的组成部分，与报价文件一同递交，到账时间应在报价截止时间前。

4.3.4. 报价保证金账号信息：

户名：广州群生招标代理有限公司

帐号：9550 8802 1376 4800 152

开户行：广发银行广州五羊新城支行 (代理服务费请不要汇入此账号)

财务联系人：喜小姐 电话：020-83812782

请在转账附言中填写本项目编号。

4.3.5. 采用《投标担保函》提交的，应符合下列规定：

(1) 由中华人民共和国境内的银行或专业担保机构出具；

(2) 采用采购代理机构接受的格式，可在 <http://www.gzqunsheng.com/>常用文件一栏下载；

(3) 报价有效期内有效；

(4) 采用其他方式提交投标保证金的，不需要提交《投标担保函》。

4.3.6. 有效期：报价保证金应在报价有效期内有效。

4.3.7. 保证金一般应以报价人的名义转账，否则应出具报价人授权书。

4.3.8. 递交报价文件时请将保证金汇款声明函（加盖公章，格式详见第五章）封入“报价信封”里。

4.3.9. 如报价人未按上述规定提交保证金，其报价文件将被拒绝。

4.3.10. 在确定成交供应商后五个工作日内，无息退回未成交供应商的保证金；在签订合同后五个工作日内，无息退回成交供应商的保证金；在报价有效期内不能确定成交供应商的，在报价有效期满后五个工作日内，无息退回所有报价人的保证金。但因报价人自身原因导致无法及时退还的除外。

4.3.11. **若报价人已汇入报价保证金，但不参加报价时，请务必在项目开标前将该《报价保证金汇款声明函》按规定填写完整盖章后，扫描发至采购代理机构邮箱并联系财务联系人。**

4.3.12. 有下列情形之一的，不予退还其交纳的报价保证金：

(1) 报价人在提交报价响应文件截止时间后撤回报价响应文件的；

(2) 报价人在报价响应文件中提供虚假材料或虚假承诺的；

- (3) 成交供应商无正当理由未能在规定期限内签订合同的；
- (4) 成交供应商与采购人、其他报价人或者采购代理机构恶意串通的；
- (5) 报价人在报价文件中规定的报价有效期内撤销报价文件的（报价有效期需要延期的情况除外）；
- (6) 因报价人提出质疑或投诉，尚在处理过程中的，视为因报价人原因对当事报价人可暂不予退还。

4.3.13. 所有报价人的保证金以银行划账或电汇的方式予以退还。

5. 开标、评审、成交与签约

5.1. 开标

5.1.1 开标在询价文件确定的报价文件递交截止时间的同一时间公开进行，开标地点为询价文件预先确定的地点。

5.1.2 开标由采购代理机构主持，邀请所有报价人授权代表持本人身份证原件、法定代表人证明及授权书参加。经核实非报价人授权代表本人的，不得参加开标会。报价人不派出其授权代表参加开标会的，视为完全同意开标内容及对开标会过程无异议。

5.1.3 在询价文件要求提交报价文件的截止时间前提交的报价文件，开标时，由监督人员、报价人代表或报价人代表共同推选的代表检查报价文件的密封情况，也可以由采购人委托的公证机构检查并公证；采购人或采购代理机构有权不接收密封不完整的报价文件。

5.1.4 经检查密封完好的报价文件，由工作人员当众拆封，宣读报价人名称、总报价和报价文件的其他主要内容。

5.1.5 提交报价文件的截止时间前，应接收的报价人少于三家时，则采购失败，已递交的报价文件原封退回。

5.1.6 开标会记录人应在开标记录表上记录唱标内容，并当场公示。

5.1.7 如开标记录表上内容与报价文件不一致时，报价人代表须当场提出。开标记录表由记录人、唱标人、报价人代表和有关人员签字确认。

5.2 评审

5.2.1 本项目依法组建询价小组。询价小组由三人单数组成，其中，采购人代表一名，其余两名均从专家库中随机抽取产生。

5.2.2 报价文件的评审

报价文件的评审分两步进行。

（一）报价文件符合性审（检）查

询价小组将根据询价文件的规定，对各报价文件进行符合性审（检）查。

（1）报价文件出现下列情况之一时将被认定为无效报价：

- 1) 不具备询价文件中规定合格报价人资格要求的；
- 2) 报价人未按规定提交报价保证金或提交金额不足的；
- 3) 未按照询价文件规定要求密封、有效签署、盖章的；
- 4) 报价不是唯一，高于采购人需求规定的最高限价或低于成本价报价且未能提供相关证明材料的；
- 5) 报价文件未完全满足询价文件中带“★”号的条款和指标；
- 6) 报价文件不满足交付使用期的；
- 7) 报价有效期不足 90 天的；
- 8) 经询价小组认定报价文件提供虚假材料的；
- 9) 报价人以他人的名义报价、串通报价、以行贿手段谋取成交或者以其他弄虚作假方式报价的；
- 10) 报价人对采购人、采购代理机构、报价小组及其工作人员施加影响，有碍采购公平、公正的；
- 11) 报价文件附有采购人不能接受的条件或不符合相关法律、法规要求的。

被询价小组确定为报价文件无效报价的，报价文件即被视为不能通过符合性审（检）查。

（2）询价小组审查报价文件是否对询价文件作出实质性的响应。对未作出实质性响应的供应商应实行现场告知，由询价小组或采购人代表将集体意见现场及时告知该供应商，以让其核证、澄清事实。

（二）报价文件详细评审

询价小组将只对确定为实质上响应询价文件要求的报价文件，即通过符合性审（检）查的报价文件进行评价和比较。

5.2.3 询价小组将综合考虑报价人的资质、现有硬件条件、工作经验、类似项目业绩、人员组成、实施方案及评审情况等方面。根据符合采购需求、质量和服务相等且报价最低的原则推荐成交候选人。

5.2.4 询价小组没有义务必须接受最低报价的报价人的报价。

5.2.5 推荐成交候选人

询价小组应当从质量和服务均能满足询价文件实质响应要求的供应商中，按照评标价由低到高的顺序推荐 3 名供应商作为成交供应商候选人，如果出现价格相同，由询价小组抽签决定先后排位顺序。次低报价高于最低报价 20%（含）以上的，只推荐 1 名成交候选人；第 3 低报价高于次低报价 20%（含）以上的，只推荐 2 名成交候选人。

5.3 定标与签约

5.3.1 采购代理机构在评审结束后 2 个工作日内将评审报告及《确认采购结果通知书》送采购人确认。

5.3.2 采购人应当在收到评审报告后 5 个工作日内，从评审报告提出的成交供应商候选人中，根据质量和价格均能满足报价文件实质性响应要求且最后报价最低（或排位最前）的原则确定成交供应商。

5.3.3 采购人确认结果后，采购代理机构将成交结果以网上公告的方式通知所有未成交的报价人。

5.3.4 成交结果公告后，采购代理机构以书面形式向成交供应商发出《代理服务费缴费通知书》。

5.3.5 成交供应商凭采购代理机构开具的《代理服务费缴费通知书》到银行办理缴费手续，凭银行回单原件到采购代理机构开发票，领取《成交通知书》。《成交通知书》将作为授予合同资格的唯一合法依据。

5.3.6 成交供应商放弃成交的，应当依法承担法律责任。

5.3.7 采购人与成交供应商应当在《成交通知书》发出之日起三十日内（如第二章采购需求有相应约定的从其约定），按照询价文件确定的事项签订合同，合同条款不得与询价文件和报价文件内容有实质性偏离。

5.4 凡发现成交供应商有下列行为之一的，其成交无效，并移交监督管理部门依法处理：

- （1）提供虚假材料谋取成交的；
- （2）采取不正当手段诋毁、排挤其他供应商的；
- （3）与采购人、其他供应商或者采购代理机构工作人员恶意串通的；
- （4）向采购人、采购代理机构工作人员行贿或者提供其他不正当利益的；
- （5）在采购过程中与采购人进行协商谈判的；
- （6）拒绝有关部门监督检查或者提供虚假情况的；
- （7）有法律、法规规定的其他损害采购人利益和社会公共利益情形的。

5.5 项目采购失败情形

- （1）因情况变化，不再符合规定的询价采购方式适用情形的。
- （2）出现影响采购公正的违法、违规行为的。
- （3）在采购过程中符合竞争要求的供应商或者报价未超过采购预算的供应商不足 3 家的。
- （4）因重大变故，采购任务取消的。

6. 采购代理服务费用

成交供应商须向采购代理机构交纳的服务费，收费标准按国家计委颁布的《招标代理服务收费管理暂行办法》（计价格[2002]1980号）执行。本项目类型为货物类：

- (1) 以《成交通知书》的成交金额作为收费的计算基数，按差额定率累进法计算。
- (2) 服务费的币种与《成交通知书》中的币种相同。
- (3) 成交候选人在领取《成交通知书》前，必须按规定向采购代理机构直接缴交服务费。
- (4) 采购代理服务费不在报价中单列。
- (5) 经依法取消或放弃成交资格的，采购代理服务费不予退还。

7. 询问、质疑

7.1 供应商可以向代理机构提出询问和质疑，代理机构依照相关规定就采购人委托授权范围内的事项作出答复。

7.2 供应商认为采购文件的内容损害其权益的，可以在采购文件公示期间或者自期满之日起7个工作日内以书面形式向采购人或代理机构提出质疑，逾期质疑无效。

7.3 供应商认为采购过程和中标结果使自己的权益受到损害的，可以在知道或者应知其权益受到损害之日起7个工作日内，以书面形式向采购人或代理机构提出质疑，逾期质疑无效。

7.4 质疑函应当署名。质疑供应商为自然人的，应当由本人签字并以右手食指手印作为确认；质疑供应商为法人或者其他组织的，应当由法定代表人签字并加盖公章。质疑内容不得含有虚假、恶意成份。依照谁主张谁举证的原则，提出质疑者必须同时提交相关确凿的证据材料和注明证据的确切来源，证据来源必须合法，代理机构有权将质疑函转发质疑事项各关联方，请其作出解释说明。对捏造事实、滥用维权扰乱采购秩序的恶意质疑者，将上报监督管理部门依法处理。

7.5 询问及质疑函应按相应格式进行填写及签署，并递交书面文件至代理机构，没有签署的质疑函将不予受理。具体格式详见 <http://www.gzqunsheng.com/>常用文件一栏。

7.6 询问、质疑受理单位：广州群生招标代理有限公司，联系电话：(020)83812782 或(020)83812935。

第三章 采购人需求

一、项目概况

项目名称：广东省英德监狱外围出入口管理系统建设项目

项目预算：本项目最高限价为人民币 796353.50 元。

工期要求：合同签订之日起 15 个日历天内完成，整改后验收服务时间，按照实际整改完成时限确定。

二、报价要求

1. 参选人对本项目的总价进行报价，报价不得超过人民币 796353.50 元，否则将被视为无效响应。

三、项目简介

当前，监狱外围有三个出入口大门（监狱大门、后门即通往监狱武警中队的门、会见家属车辆进出通道门），其中监狱大门车辆识别系统老化不能正常使用，后门和会见家属大门没有安装人员和车辆识别系统，导致外来人员和车辆随意进出监狱外围门口，给监狱的监管安全和财产安全带来严重的安全隐患，也不符合监狱的反恐要求。监狱对罪犯实施“惩罚与改造相结合，以改造人为宗旨”的方针，必须依靠强有力的安防保障屏障。因此，建设监狱外围出入口管理系统，有利于监管安全，杜绝非法人员车辆进入监狱范围，为监狱的安全稳定和持续发展提供坚强保障。

四、项目内容

1. 本项目主要包含英德监狱 3 个大门（监狱大门、后门即通往监狱武警中队的门、会见家属车辆进出通道门）的车行通道及人行通道管控，三个大门分别为：监狱正大门、监狱后门，监狱会见通道门。

2. 监狱大门：规划为双车道进，双车道出，并且安装车行通道道闸，并且配备车牌识别系统；规划双人行通道进入，并且配备人脸识别、身份证识别及执勤卡识别，规划双人行通道出，并且配备身份证识别及执勤卡识别。

3. 监狱后门：规划为单车道进出，并且配备进出车牌识别系统，规划双向人行通道，并且配备身份证及执勤卡识别。

4. 监狱会见通道门：规划为单车道进出，并且配备进出车牌识别系统，规划双向人行通道，并且配备人脸识别、身份证及执勤卡识别。

5. 其中大门及会见通道门的岗亭分别部署人证核验一体机。

6. 并且在 3 个大门附近部署人脸识别摄像头 16 台，并且预留接口开放到公安部门。

五、工作依据及技术参数、执行标准、质量要求

- | | |
|--------------------------------|-----------------|
| ➤ 《安全防范工程技术规范》 | GB50348-2004 |
| ➤ 《防盗报警控制器通用技术条件》 | GB12663-2001 |
| ➤ 《入侵报警系统工程设计规范》 | GB50394-2007 |
| ➤ 《视频安防监控系统工程设计规范》 | GB50395-2007 |
| ➤ 《民用闭路监视电视系统工程技术规范》 | GB50198-1994 |
| ➤ 《建筑物电子信息系统防雷技术规范》 | GB50343-2004 |
| ➤ 《智能建筑工程质量验收规范》 | GB50339-2003 |
| ➤ 《安全防范工程程序与要求》 | GA/T75-1994 |
| ➤ 《视频安防监控系统技术要求》 | GA/T 367-2001 |
| ➤ 《安全防范系统验收细则》 | GA308-2001 |
| ➤ 《安全防范系统通用图形符号》 | GA/T 74-2000 |
| ➤ 《工业、企业通信接地设计规范》 | GBJ79-85 |
| ➤ 《国际综合布线六类信道标准》 | ISO/IEC11801 |
| ➤ 《安全防范视频监控联网系统信息传输、交换、控制技术要求》 | GB/T 28181-2011 |
| ➤ 《安全防范监控数字视音频编解码技术要求》 | GB/T 25724-2010 |
| ➤ 《建筑与建筑群综合布线系统工程验收规范》 | GB/T50312-2000 |
| ➤ 《电子计算机场地通用规范》 | GB/T 2887-2000 |
| ➤ 《智能建筑设计标准》 | GB/T50314-2000 |

六、建设要求

根据项目的实际需要以及系统组网，针对**监狱出入口管理平台**需要具备三个功能模块，分别为内部人员管控，外部访客管控，车辆管理。

各平台子模块的介绍如下：

1. 内部人员管控

1.1 系统设计



通过对内部人员信息的采集如姓名、身份证号、员工号、部门及员工正面照等信息，根据监狱出管控平台将相应人员信息及权限发送至相关人脸闸机设备及证卡核验闸机进行对内部人员的出入放行管理。

2. 实现功能

2.1. 实现对内部人员进出门进行管控

人脸门禁一体机采用深度智能分析算法，通过前端本地人脸库，实现对进出内部人员的人脸抓拍照片与本地自建库照片进行实时比对分析，其分析结果联动门禁控制系统。详细功能如下：

支持本地 ≥ 2000 人脸库，识别速度快，准确率高

支持 ≥ 10000 张 IC 信息比对

支持人脸、人脸/密码、人脸/刷卡等多种识别模式

支持数据上传功能，可实现前端比对结果和抓拍图片实时上报后端服务器，实现黑名单布控等应用

支持断链续传功能（ANR）

人脸比对时间 $\leq 2s/人$ （含正常通过时间）

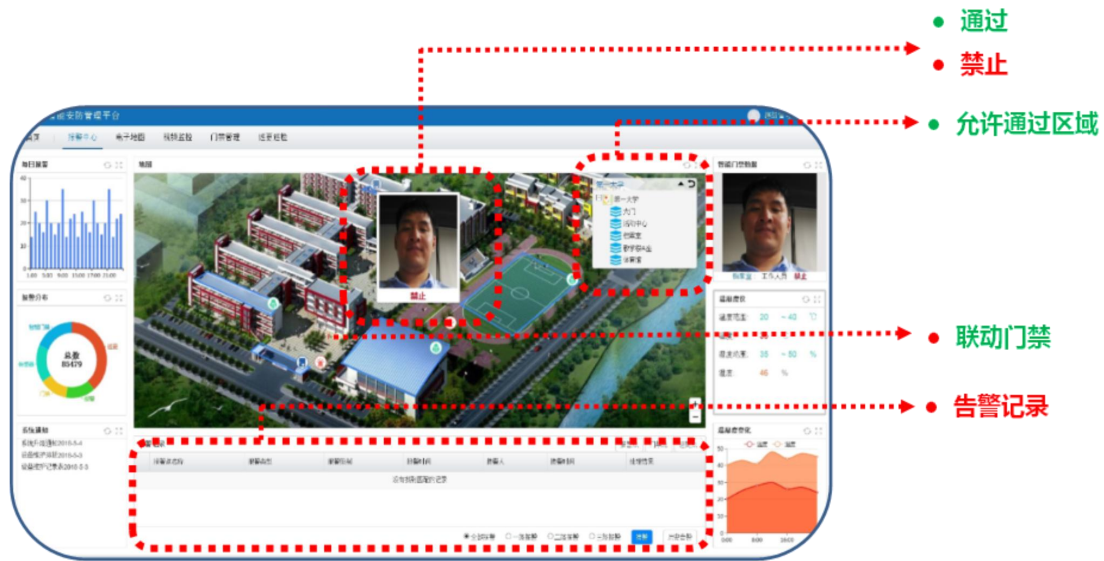
人脸比对准确率 $\geq 99\%$

显示人脸抓拍和比对信息，提供良好的人机交互

支持 RS485 接口，可外接门控系统

2.2. 实现对内部人员进出门进行记录，进行情况预警

通过人脸门禁以及人脸通道闸机，实时抓拍人员人脸，并且关联时间信息，形成一次进出门记录上传给业务平台，业务平台可对进出门记录进行统计分析，出现可疑情况会自己进行预警。



2.3. 内部人员进出模式

大门：内部人员通过刷人脸或者执勤卡的方式由大门右侧人工通道进入监狱范围，由左侧通道刷执勤卡的方式离开监狱范围。

后门：后门主要是武警及内部人员通道，通过刷执勤卡即可进出。

会见通道门：会见通道支持内部人员通过刷脸进入，刷卡外出。

3. 外部访客管理

3.1 系统设计

访客人员通过身份证在门岗登记，登记完成之后由人证核验终端将来访人员的信息同步至监狱出管控平台，进出权限由平台统一下发给各对应人脸门禁以及闸机，访客即可通过人脸识别的方式在人行通道进出，同时在平台上生成记录，在访客离开后会自动进行人员进出权限注销。

4. 实现功能

1. 访客登记

访客登记有如下三种模式：

人证核验方式：

通过在门卫处部署人脸采集摄像机及身份证读卡器设备，身份证信息和人脸进行比对，核实为同一人员后安保人员了解被访人员信息后进行登记并开放相关门禁权限。

人证自助核验登记：

在门卫处部署人证自助核验设备，访客可在设备上自行刷身份证进行人证比对，完成后至门卫处进行被访人员信息登记并开放相关门禁权限。

业务部门预约申请：

各个业务部门通过管理平台申请访客进入时间，审批后，平台自动记录访客，离开后授权自动取消。

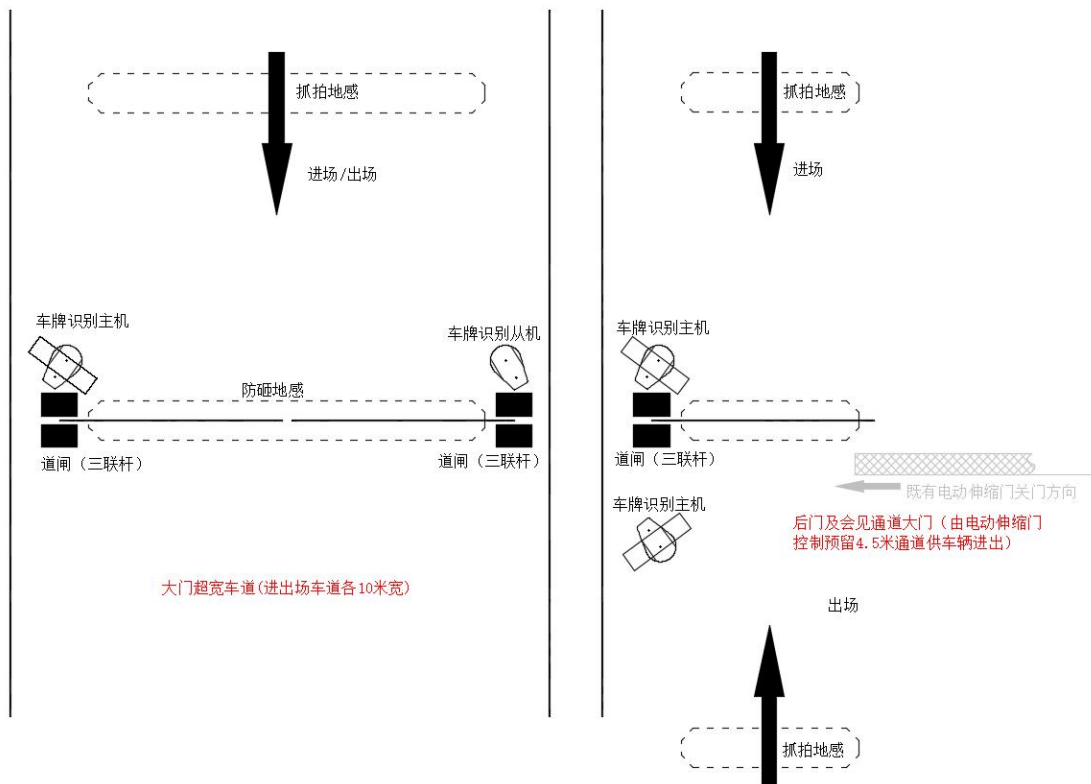
2. 外部访客进出模式

大门：外部访客通过刷人脸的方式由大门右侧人工通道进入监狱范围，由左侧通道刷身份证的方式离开监狱范围。

后门：禁止外来人员进出。

会见通道门：会见通道支持外部访客人员通过刷脸方式进入，刷身份证外出。

3. 车辆管控



出入口车牌自动识别车辆管理系统布置图

出入口自动车牌识别车辆管理系统分为前端车辆识别设备及终端管理设备，可以实现车牌自动识别，可对所有出入的机动车辆进行图像捕获，支持地感线圈检测及视频检测等多种检测方式。系统还可以支持工作人员一类人群的白名单车辆设置，可实现当此类车辆进出时，联动道闸开启，无需人工方式控制，车辆通行后，道闸自动下落，保证在车辆通行压力比较大的上下班高峰期，固定车辆快速通行和车主的良好驾车体验。

4.1 前端设备

前端设备由客户端管理电脑、抓拍单元、闪光灯、车检器、检测线圈、自动道闸及LED多行显示屏、车队通行手动控制按钮等组成。

该部分系统对经过的所有车辆进行捕获、抓拍，获得车辆图像，并自动实时地识别车牌字符，记录下车辆经过的时间、地点、车牌号、车辆颜色等数据，并传输至终端服务器进行比对记录。同时，系统具备智能成像和补光功能，能够在各种复杂环境（如雨雾、强逆光、弱光照、强光照等）下和夜间拍摄出清晰的图像，可清晰拍摄包含车辆全貌，车辆前排司乘人员（需闪光灯补光）的图像。

客户端管理工作站

该工作站部署于3个出入口值班岗亭内，安装车牌自动识别系统软件，可实现对各自出入口车牌识别系统的管控（具体权限由监狱出入口管理平台统一分发）。

1) 抓拍单元

该抓拍单元在护罩内集成了抓拍相机、频闪灯、镜头、电源模块，支持视频检测、线圈检测两种工作模式。在环境光线较差时，系统自动开启频闪灯进行补光。采用车牌识别算法，车牌识别率高达95%以上。

2) 车检器

车检器用于接入检测线圈、防砸线圈，并且将线圈信号发送给抓拍相机触发抓拍，当车辆通过埋设在路面下的环形线圈，引起线圈磁场的变化，检测器据此判断出车辆的进出。

3) 闪光灯

在需要看清车内前排司乘情况时，通过线圈/视频触发，相机抓拍瞬间联动闪光灯闪光，帮助摄像机获取车内司乘人员的面部特征。

4) 道闸

安装在大门车辆进出口处，用来控制车辆的进出。通过抓拍相机输出的开关量信号来控制道闸的开启。由于正门大门通道宽度达10米，使用双向开闸方式安装两套对开道闸，通过车辆识别同时控制两道闸杆起落。后门及会见通道大门通过既有电动伸缩门控制，各预留1条4.5米车辆出入口（进出共用一条车道）。

5) 检测线圈

分为检测线圈和防砸线圈，采用当今被广泛使用的、精度最高的地感线圈检测方式，能够确保车辆检测的万无一失。进出检测线圈主要是检测是否有车经过，一旦检测到过车，就会触发摄像机进行抓拍识别；防砸线圈则主要是为了保障过车和行人的安全，确保车辆完整经过了才落下道闸。

6) 多行显示屏

安装于出入口车牌识别主机上，用于显示出入口车辆进出引导字符、识别的车牌号码显示及其他相关出入口信息发布（如：外来车辆、禁止进入）

7) 车队通行手动控制按钮

安装于出入口值班岗内，正常情况下，出入口通行机制为一车一杆，有序通行，当遇有车队需连续通行时，一车一杆通行的方式将严重影响通行效率，此时只需按下车队通行按钮，相应通道的道闸将保持抬杆状态，直至手动解除车队通行模式。

4.2 终端管理设备

终端管理设备由管理软件及数据软件组成，部署安装于监狱出入口管理平台上，实现内部白名单车辆及访客车辆及黑名单车辆等的管控。同时查询所有在场车辆、离场车辆的具体图片、进出场时间等信息。

5. 产品清单及参数

序号	名称	描述	单位	数量	备注
管理业务端					
1	监狱出入口管控平台	监狱出入口管控平台，系统基于 B/S 架构，系统支持主流操作系统（Windows、Linux）、Web 中间件、数据库产品以及其它第三方标准中间产品的开发和运行环境，具有环境适应能力、灵活性和可重用性。系统采用 Socket 作为基础通信，Redis 为缓存服务，并整合了日志等服务组件，提升了系统的数据处理、通信、执行能力。能承载集中管理、协调、相互集成、联动等功能模块；集成人事、门禁、访客、车辆通道、安防报警等系统；与设备通信采用加密算法，确保通信链路的安全性；人事资料及访客信息采用二代身份证录入，访客验证采用人证比对验证后自动绑定特定门进出；人员授权管理，可分组、分时段、按设备授权等；支持人脸、指纹、静脉等多种生物识别技术；系统实现对每个发生的事件都有详细的记录功能。记录的信息包括：每次门锁开闭的时间、开门卡号、报警原因、位置等；1 具备 WEB 浏览功能，通过 TCP/IP 协议，可实现数据的实时上传及实时监控；系统可实时监控持卡人的身份档案，自动显示持卡人的照片等资料；系统可实现图标列表；实时监控，每屏监控数量无限制，也可根据需要选择部分门禁图标列表进行监控；每个门的相关状态可通过图标颜色的变化及报警声音的不同来判断；常规信息：刷卡开门、密码开门、按钮开门等信息；非法信息：非法卡、非法用户、胁迫开门等	台	1	

		<p>非法报警信息；报警信息：门磁 异常、授权用户开门不成功等报警信息；连接信息：监控当前各 门禁设备的通讯状态；遥控信息：软件开门及撤销报警等的操作 情况；系统可实现电子地图实时监控，无限层设计，根据需要设置子母层；系统可显示报警监视的建筑物平面图和示意图；系统具有各种数据导入接口，操作方便；系统可实时控制报警系统监视图；系统通过软件能实现门禁与火灾自动报警系统的联动功能；系统通过软件能实现门禁与摄像监控系统的联动功能；提供远程检测程序及远程下载工具程序，维护人员无须到设备 现场即可获知设备使用状况及进行程序更新； 门禁信息查询可根据所选设备及用户，查询对应门禁信息，包 括设备、用户、开门时间、开门方式、开门结果等信息； 对于查询结果的显示及报表输出，操作员可根据条件要求自行配置；</p> <p>支持客户端断网自动重连功能（需提供具备政府部门认可的第三方检测机构的检测报告证明）</p> <p>提供软件著作权证书并加盖原厂公章</p> <p>软件需能达到安全等级保护二级，需提供等保无条件配合整改承诺函。</p> <p>配套硬件：CPU:Xeon E7-4820 V4 同级别或以上；4 颗 CPU，内存不少于 128G，硬盘不少于 5.4T，RAID5，4 千兆网卡，配适配的正版操作系统。</p>			
2	网络交换机	24 口全千兆二层网管企业级网络交换机（24 口千兆电口+4 口千兆光口+4 个千兆双工光模块<LC 接口>）	台	1	出入口设备网络汇聚管理
3	光纤跳线	25 米 LC 双工光纤跳线	根	3	出入口设备网络汇聚管理
门卫室访客登记机					
1	双屏桌面式人证核验终端	双屏桌面式人证核验终端，≥10.1 英寸 IPS 全视角 LCD 触摸主显示屏，≥7 英寸 IPS 全视角 LCD 触摸辅显示屏，识别准确率不低于 99%（误识率不高于 0.1%，拒识率不高于 1%）。识别速度不高于 0.4 秒，不低于 200 万像素高清，活体检测，内置身份证读卡器，1:1 人证比对。	台	2	2 个门卫室
2	电源适配器	220V 输入，配套使用。	个	2	

人员通道闸机					
1	大门进去人行通道自助核验闸机	大门人行进入单通道单向闸机，机箱材料国产标准 304 号不锈钢，钢材厚度不低于 1.7mm，工作电压 AC220±10%V 50±10%HZ，驱动电机伺服电机，定位精确，电流防夹，机芯防撞无损机芯，防撞多重加锁，尺寸根据现场定制，摆动方向单向或双向，工作环境室内、室外(荫棚)-10℃~70℃ 相对湿度：≤90%，不凝露，闸门开、关时间 0.5-1 秒可调。上电后进入通行状态所需时间不高于 3 秒，出现故障后的自动复位时间不高于 10 秒，正常使用寿命连续转动 500 万次以上，噪声 <50DB。	台	2	
2	大门进去人行通道闸机人脸识别仪	提供≥8 英寸 IPS 全视角 LCD 触控显示屏，识别准确率不低于 99%（误识率不高于 0.1%，拒识率不高于 1%）。具有 WiFi 功能，支持抗逆光； 在脱机情况下应能存储不低于 10000 张人脸照片（需提供具备政府部门认可的第三方检测机构的检测报告证明）； 识别速度小于等于 1 秒（需提供具备政府部门认可的第三方机构的检测报告证明）。 应支持活体检测功能，对视频、电子照片、打印照片中人脸应不能进行人脸识别（需提供具备政府部门认可的第三方检测机构的检测报告证明）； 支持低照度识别能够在 0.2UX 光线环境下实现人脸识别（需提供具备政府部门认可的第三方检测机构的检测报告证明）； 支持通过人脸测光，快速调节图像亮度（需提供具备政府部门认可的第三方检测机构的检测报告证明）； 串行通讯接口 1 路 RS-232，继电器输出 1 路，韦根输出 1 路 26/34，网络接口 1 路以太网口（RJ45，100M），Wi-Fi 无线标准：IEEE802.11b/g/n，复位接口 Reset 按键，音频输出 1 路 3.5mm 标准接口，USB 接口 1 路，Type-A 刷卡接口；人脸检测同时检测跟踪不少于 5 个人，识别模式：人脸、卡、人脸&卡、口罩检测（人脸+测温、卡+测温）；识别准确率不低于 99%（误识率不高于 0.1%，	台	2	大门进入通道，配备人脸识别，身份证，干警执勤卡识别模块

		拒识率不高于 1%)，人脸容量不少于 50000 张人脸照片；支持陌生人检测，陌生人等级可配置；支持人脸识别或陌生人检测时的现场照片保存；•支持公网、局域网使用部署方式；支持 HTTP 方式接口对接；支持屏幕显示内容配置；支持识别距离配置。（需提供具备政府部门认可的第三方机构的检测报告证明）提供人脸识别算法人机交互设备软件著作权证书并加盖原厂公章。			
3	大门进去人行通道二代身份证模块	USB 接口二代身份证模块读取二代居民身份证信息用于人证核验人证比对。	台	2	
4	大门出去人行通道自助核验闸机	大门人行出去单通道单向闸机，机箱材料国产标准 304 号不锈钢，钢材厚度不低于 1.7mm，工作电压 AC220±10%V 50±10%HZ，驱动电机伺服电机，定位精确，电流防夹，机芯防撞无损机芯，防撞多重加锁，尺寸根据现场定制，摆动方向单向或双向，工作环境室内、室外(荫棚)-10℃~70℃ 相对湿度：≤90%，不凝露，闸门开、关时间 0.5-1 秒可调 上电后进入通行状态所需时间不高于 3 秒，出现故障后的自动复位时间不高于 10 秒，正常使用寿命连续转动 500 万次以上，噪声 < 50DB。	台	2	大门出去通道，配备身份证，干警执勤卡识别模块
5	大门出去人行通道二代身份证模块	USB 接口二代身份证模块读取二代居民身份证信息用于人证核验人证比对。	台	2	
6	后门人行通道自助核验闸机	后门人行通道单通道双向闸机，机箱材料国产标准 304 号不锈钢，钢材厚度不低于 1.7mm，工作电压 AC220±10%V 50±10%HZ，驱动电机伺服电机，定位精确，电流防夹，机芯防撞无损机芯，防撞多重加锁，尺寸根据现场定制，摆动方向单向或双向，工作环境室内、室外(荫棚)-10℃~70℃ 相对湿度：≤90%，不凝露，闸门开、关时间 0.5-1 秒可调，上电后进入通行状态所需时间不高于 3 秒，出现故障后的自动复位时间不高于 10 秒，正常使用寿命连续转动 500 万次以上，噪声 < 50DB。	台	1	后门双向通道，配备配备人脸识别 双向刷执勤卡进出

7	后门人行通道二代身份证模块	USB 接口二代身份证模块读取二代居民身份证信息用于人证核验人证比对	台	2	
8	会见通道门人行通道自助核验闸机	会见通道人行通道单通道双向闸机，机箱材料国产标准 304 号不锈钢，钢材厚度不低于 1.7mm，工作电压 AC220±10%V 50±10%HZ，驱动电机伺服电机，定位精确，电流防夹，机芯防撞无损机芯，防撞多重加锁，尺寸根据现场定制，摆动方向单向或双向，工作环境室内、室外(荫棚)-10℃~70℃ 相对湿度：≤90%，不凝露，闸门开、关时间 0.5-1 秒可调，上电后进入通行状态所需时间不高于 3 秒，出现故障后的自动复位时间不高于 10 秒，正常使用寿命连续转动 500 万次以上，噪声 <50DB。	台	1	
9	会见通道门人行通道闸机人脸识别仪	提供≥8 英寸 IPS 全视角 LCD 触控显示屏，识别准确率不低于 99%（误识率不高于 0.1%，拒识率不高于 1%）。具有 WiFi 功能，支持抗逆光； 在脱机情况下应能存储不少于 10000 张人脸照片（需提供具备政府部门认可的第三方检测机构的检测报告证明）； 识别速度小于等于 1 秒（需提供具备政府部门认可的第三方机构的检测报告证明）。 应支持活体检测功能，对视频、电子照片、打印照片中人脸应不能进行人脸识别（需提供具备政府部门认可的第三方检测机构的检测报告证明）； 支持低照度识别能够在不高于 0.2UX 光线环境下实现人脸识别（需提供具备政府部门认可的第三方检测机构的检测报告证明）； 支持通过人脸测光，快速调节图像亮度（需提供具备政府部门认可的第三方检测机构的检测报告证明）； 串行通讯接口 1 路 RS-232，继电器输出 1 路，韦根输出 1 路 26/34，网络接口 1 路以太网口（RJ45，100M），Wi-Fi 无线标准：IEEE802.11b/g/n，复位接口 Reset 按键，音频输出 1 路 3.5mm 标准接口，USB 接口 1 路，Type-A 刷卡接口；人脸检测同时检测跟踪不少于 5 个人，识别模式：人脸、卡、人脸&卡、口罩检测（人脸+测温、卡+测温）；识别准确率不低于 99%（误识率不高于 0.1%，拒识	台	1	双向通道，进入侧配备人脸识别，身份证，干警执勤卡识别模块，出去侧配刷卡识别模块

		率不高于1%)，人脸容量不少于50000张人脸照片；支持陌生人检测，陌生人等级可配置；支持人脸识别或陌生人检测时的现场照片保存；•支持公网、局域网使用部署方式；支持HTTP方式接口对接；支持屏幕显示内容配置；支持识别距离配置。（需提供具备政府部门认可的第三方机构的检测报告证明）提供人脸识别算法人机交互设备软件著作权证书并加盖原厂公章。			
10	会见通道门人行通道二代身份证模块	USB接口二代身份证模块读取二代居民身份证信息用于人证核验人证比对	台	2	
11	线管	PVC32，含直通、弯接、胶水等	米	150	
12	电源线	RVV3*2.5，含接线端子等	米	300	
13	网线	六类非屏蔽网线	箱	3	
车辆通道闸机					
1	电动道闸（3联杆）	<p>电动道闸1台：闸机通配型稀土力矩电机，直齿轮减速，闸杆1-5米（3联闸杆，配备防砸胶条，杆长根据现场定制），不低于200万次起降寿命，起降速度1.5至6秒可调，不少于1.5mm镀锌板材压铸，全烤漆工艺；无线遥控器两只。</p> <p>网络型控制主机板1个：与出入口管控平台通过TCP/IP联网，实现平台对闸机的联网控制。</p> <p>车检器3个：联动摄像机抓拍，控制自动落杆，防砸功能，支持不低于8级灵敏度拨码；地感线圈不少于3个：耐高温，抗氧化，防腐蚀，道路专用。</p> <p>手动控制开关：道闸配备手动控制开关，当遇有车队需连续放行时，可以通过手动开关一键保持闸机抬杆状态，防止落闸影响车队通过</p> <p>安全功能：车辆检测信号为有车时，处于放行运动状态的栏杆应不改变状态，处于放行状态转变为禁行状态的栏杆应停止运行或自动返回到放行状态；栏杆从放行状态向禁行状态转变过程中遇阻时，应自动返回放行状态或停止运行；设备所有缝隙及运动部件应具备防止对人可能伤害的措施。</p>	套	6	大门进、出场车道共4套（对开），后门及会见通道各一台（进出共用）

2	车辆道闸控制主机	车牌识别摄像机主机 1 套：不低于 200W 像素高清识别一体化摄像机(含护罩、镜头、补光灯、立杆)，显示屏 1 台：全户外防水，不少于 3 种字体属性、不少于 12 种停留方式，超高亮点阵，具有防雷设计，不低于四行显示。	套	6	大门出入口、后门及会见通道门出入口安装车辆识别系统主机
3	车辆道闸控制从机	车牌识别摄像机从机 1 套：不低于 200W 像素高清识别一体化摄像机(含护罩、镜头、补光灯、立杆)。	套	2	由于大门出入口车道较宽，出入口需安装车牌识别摄像机从机，用于辅助并提高车牌识别率
4	车辆道闸收费管理软件	车牌识别管理、防跟车管理，黑、白名单管理、联网查询管理、收费管理、车位数据发布管理，多进多出系统联网，访客车进出管理，财务报表等功能，含加密狗。	套	1	服务器端安装于出入口管控平台、客户端分别安装于 3 个出入口值班室客户端电脑，根据权限不同开放相应功能模块
5	管理工作站	主机+19.5 英寸以上 LED 液晶 配置：不低于 i5 九代六核 8G 512G 固态 集显；配 win10 神州网信政府版。	套	3	分别安装于 3 个出入口值班室，用于车辆出入口设备管理
6	路由器	企业级千兆有线路由器	台	1	用于所有出入口车牌识别摄像机及显示屏 IP 地址分配
7	网络交换机（与门禁、访管系统等共享使用）	24 口千兆电口+2 个千兆光口+1 个千兆双工光模块（LC 接口）	台	3	分别安装于 3 个出入口值班室，用于车辆出入口设备管理
8	光纤跳线	15 米 LC 双工光纤跳线	根	3	
9	机柜	22U 落地机柜、配 1 个 8 位 PDU	台	3	3 个出入口值班室网络终端设备安装
10	线管	PVC32，含直通、弯接、胶水等	米	180	
11	电源线	RVV3*1.5，含接线端子等	米	300	
12	网线	六类非屏蔽网线（布线使用）	箱	3	

人脸识别摄像头（对接公安）				
1	人脸识别摄像头	<p>1. $\geq 400W$ 像素，1/1.8 英寸 CMOS。</p> <p>2. 支持非活体（非真实人脸）过滤功能，摄像机只抓拍活体目标，活体误抓拍次数不大于 1（需提供具备政府部门认可的第三方检测机构的检测报告证明）</p> <p>3. 支持 3D 降噪。</p> <p>4. 支持 H. 265;H. 264;H. 264H;H. 264B;MJPEG 视频编码格式。</p> <p>5. 信噪比不小于 56Db。</p> <p>6. 支持移动检测；视频遮挡；场景变更；音频异常侦测；虚焦侦测；人脸侦测；非法访问；本地报警。</p> <p>7. 支持预览最大用户数不少于 20 个（含）。</p> <p>8. 支持人脸、人体叠加马赛克功能，开启后可对画面中人脸或人体叠加马赛克（需提供具备政府部门认可的第三方检测机构的检测报告证明）</p> <p>9. 至少支持 20 个用户，多级用户权限管理。</p> <p>10. 支持人脸抓拍图片类型选择，包括人脸、单寸照、全身照、半身照。</p> <p>11. 支持通过菜单开启或关闭全程优选抓拍功能，抓拍从目标进入检测区域到消失全程中质量较好的一张人脸及关联的一张人体图片（需提供具备政府部门认可的第三方检测机构的检测报告证明）</p> <p>12. 支持在监控画面上设置屏蔽人脸识别的区域，区域大小可设置。</p> <p>13. 支持人脸检测，人脸优选抓拍，人脸区域曝光，人脸区域增强支持人脸属性提取，支持不少于 7 种属性支持人脸抠图区域可设。</p> <p>14. 支持以图搜图功能，可通过输入一张图片在人脸库中检索出相似度较高的人脸图片；相似度阈值及时间段可单独设置（需提供具备政府部门认可的第三方检测机构的检测报告证明）</p> <p>15. 支持通过菜单开启或关闭单人模式抓拍功能，当画面中出现多个人脸时，每间隔一定帧数选取画面中人脸像素较大的人脸进行抓拍（需提供具备政府部门认可的第三方检测机构的检测报告证明）</p> <p>16. 配合 Smart NVR 实现事件录像的二次智能检索、分析和浓缩播放。</p> <p>17. 支持 1 路 CVBS 输出，具有 BNC 接口。</p>	台	16

		<p>18. 摄像机能够在-39~60 摄氏度，湿度小于 95%环境下稳定工作。</p> <p>19. 支持 POE。</p>			
2	18 路 4 盘位硬盘录像机	<p>H. 265，支持接入不少于 16 路摄像机、可插入不少于 4 块硬盘。</p> <p>1. 支持嵌入式 Linux 系统。</p> <p>2. 支持 WEB、本地 GUI 界面操作。</p> <p>3. 可接驳支持 ONVIF、PSIA、RTSP 协议的第三方摄像机和主流品牌摄像机。</p> <p>4. 支持 IPv4、IPv6、HTTP、UPnP、NTP、SADP、SNMP、PPPoE、DNS、FTP、ONVIF（支持 2.4 版本）、PSIA 网络协议。</p> <p>5. 最大支持 32 路 IPC 接入，总码流为 640Mbps；最大存储码流为 640Mbps；最大转发码流为 640Mbps；最大回放码流为 128Mbps。</p> <p>6. 可自适应接入 H. 265、H. 264、MPEG4、MJPE、SmartH. 264、SmartH. 265、SVAC 编码格式的网络视频并解码。（需提供具备政府部门认可的第三方检测机构的检测报告证明）</p> <p>7. 支持 3 路分辨率为 8192×1800、帧率为 25 帧/秒或 4 路分辨率为 4000×3000、帧率为 20 帧/秒或 8 路分辨率为 2688×1520、帧率为 30 帧/秒或 20 路分辨率为 1920×1080、帧率为 30 帧/秒或 32 路分辨率为 1280×720、帧率为 30 帧/秒视频图像解码显示。（需提供具备政府部门认可的第三方检测机构的检测报告证明）</p> <p>8. 可设置 3 屏输出显示，VGA 和 HDMI1 同源输出，HDMI1 和 HDMI2 可异源输出视频图像；并可分别控制预览等操作。支持 36/25/16/9/8/4/1 分屏预览。（需提供具备政府部门认可的第三方检测机构的检测报告证明）</p> <p>9. 支持 VGA/HDMI1 同时解码输出，并支持 VGA 转 CVBS 解码输出。</p> <p>10. 支持报警输入输出一键撤防功能。</p> <p>11. 支持 16M/12M/4K/6M/5M/4M/3M/1080P/1.3M/720P IPC 分辨率接入。</p> <p>12. 支持不少于 4 个内置 SATA3.0 接口，单盘容量支持≥8T，可配置成单盘，支持 Raid0、Raid1、Raid5、Raid10 等各种数据保护模式。</p> <p>13. 支持 IPC 复合音频 1 路输入，支持语音对讲 1 路输出，支持 PC 通过 NVR 与网络摄像机</p>	台	1	

		进行语音对讲。 14. 可配置风扇全速转动、自适应模式，自适应模式可根据机箱温度自适应调节风扇转速。 15. 支持同时接入不少于 32 路具有目标检测功能的前端设备，触发报警时，可联动录像、抓图、蜂鸣报警、语音报警、轮巡、云台联动以及日志记录 16. 支持同时接入不少于 32 路 IPC 的实时视频流或者历史录像流，通过视频结构化算法来进行目标检测，提取人（上衣、裤子、背包、帽子）及机动车（车牌、车标、颜色、车型）属性。 17. 支持不少于 16 路报警输入、不少于 6 路报警输出，支持开关量输入输出模式。			
3	硬盘	≥4T 工业级视频存储专业硬盘	块	2	

七、工程量清单及图纸（另册）

八、成果的归属

1. 本项目的所有成果著作权等知识产权和所有权益归采购人所有。中选人不得引用、发表和向第三者提供。

2. 采购人引用中选人的工作成果所完成的新的技术成果，属于采购人所有，采购人可依法享有就该项技术成果取得的精神权利、经济权利和其他权利。

3. 无论发生何种情形（包括但不限于合同提前终止或解除），采购人均有权利用中选人的阶段性工作成果，并且采购人引用中选人的阶段性工作成果所完成的新的技术成果，属于采购人所有，采购人可依法享有就该项技术成果取得的精神权利、经济权利和其他权利。

4. 中选人未经采购人同意，不可将项目转包或分包，邀请协办单位。项目应成立专项团队，团队组成人员应是中选人正式工作人员。

5. 未经采购人书面同意不得向任何第三人泄露，如采购人提出要求，中选人须无条件与采购人签定保密协议。项目完成后，中选人须把采购人提供的所有数据完整归还采购人，并不得留存任何复制品。

九、付款方式

由采购人按下列程序付款：

1. 项目初验后支付合同金额的 80%（7 个工作日内完成支付申请）。
2. 项目终验后支付合同金额的 15%（7 个工作日内完成支付申请）。
3. 质保期满（1 年）后 10 个工作日内支付合同总价的 5%（7 个工作日内完成支付申请）。
4. 中选人凭以下有效文件与采购人结算：
 - （1）合同；
 - （2）中选人开具的正式发票；
 - （3）验收调试报告（加盖采购人公章）；

因采购人使用的是财政资金，采购人在前款规定的付款时间为向政府采购支付部门提出办理财政支付申请手续的时间（不含政府财政支付部门审核的时间），在规定时间内提出支付申请手续后即视为采购人已经按期支付。

十、商务要求

1. 项目完成时间

- （1）合同签订后 15 个日历日内安装调试完毕并交付验收。
- （2）交货及安装地点：采购人（用户）指定地点。

2. 售后服务要求

（1）自项目终验之日起，本次项目软硬件中选人必须为采购人提供至少 1 年的免费维护服务，免费维护包括硬件维护、免费维修；软件包括功能修订、性能优化、故障检测、平台软件版本免费升级。如产生新的非硬件采购需求，中选人必须无条件响应。

（2）保修期限以采购人验收、签字时间当日开始计算。保修期内上述设备、产品出现质量、故障等问题，中选人需在 8 小时内到达现场。但由于采购人使用、管理不当所造成的人为故障、损坏和不可抗力事件所造成的故障、损失则由采购人承担，中选人只提供有偿服务。不可抗力事件包括：火灾、水灾、台风、地震事故等不可抗力事件。

第四章 合同文本（样本）

注：本合同条款仅供参考，甲乙双方可根据询价文件、报价文件中未约定事项进行补充。

一、总 则

1. 合同当事人

甲方（采购人）：

乙方（成交供应商）：

根据《中华人民共和国民法典》及_____项目（项目编号：_____）磋商文件的要求和磋商结果，经甲乙双方协商一致，签订本合同。双方共同遵守如下条款（其他有关合同项目的特定信息由合同附件予以说明，合同附件及本项目的磋商文件、响应文件、成交通知书、在实施过程中双方共同签署的补充文件等均为本合同不可分割之一部分）。

二、合同标的

1、乙方根据甲方要求提供以下货物：

货物品名	规格型号	单位	数量	单价	总价	随机配件

三、质 量

1、货物质量

（1）乙方须提供全新的、未使用过的货物，是目前的型号，其质量、规格及技术特征符合合同附件的要求。

（2）产品必须提供出厂合格证。

（3）货物制造质量出现问题，乙方应负责三包（包修、包换、包退），费用由乙方负责。

（4）货到现场后由于甲方保管不当造成的质量问题，乙方亦应负责修理，但费用由甲方负担。

四、交货与验收

1、交货验收、安装调试必须在合同签订后___天内完成。

2、交货地点：甲方指定地点。

3、由甲方与乙方一起进行到货验收，由乙方免费完成货物的安装调试工作并交付甲方使用。

4、乙方应将所提供货物的装箱清单、用户手册、原厂保修卡、随机资料及配件、随机工具等交付给甲方；乙方不能完整交付货物及本款规定的单证和工具的，视为未按合同约定供货，乙方必须负责补齐，因此导致逾期交付的，由乙方承担相关的违约责任。

五、合同金额及付款方式

1、合同金额

本合同金额为人民币（大写）_____元整（¥_____元）。该合同总价包括货物采购、运输、安装、调试、相关部门验收及保修期内的维护保养等所有费用，以及乙方认为必要的其他货物、材料、安装、服务；乙方应自行增加货物正常、合法、安全运行及使用所必需但本项目招标文件没有包含的所有货物、版权、专利等一切费用，如果乙方在供货、安装、调试、培训等工作中出现货物的任何遗漏，均由乙方免费提供，甲方将不再支付任何费用。本合同执行期间合同总价不变。

2、付款方式

六、售后服务

1、乙方应为甲方提供免费培训服务，并指派专人负责与甲方联系售后服务事宜。主要培训内容为货物的基本结构、主要部件的构造、日常使用操作、保养与管理、常见故障的排除、紧急情况处理等，如甲方未使用过同类型货物，乙方还需就货物的功能对甲方进行相应的技术培训，培训地点主要在货物安装现场或由双方约定。

2、质量保证期（简称“质保期”）为___年。质保期自甲方在货物质量验收单上签字之日起计算，质保费用计入总价。

3、质保期内，乙方负责对其提供的货物实行包修、包换、包退、包维护保养，不再收取任何费用，但不可抗力（如火灾、雷击等）造成的故障除外。

4、货物故障报修___小时内响应。

5、所有货物质保服务方式均为乙方上门服务，即由乙方派员到货物使用现场维修，由此产生的一切费用均由乙方承担。

6、质保期后的货物维护由双方协商再定。

7、在质保期内，乙方须对所提供的设备做定期检查和保养。

8、其他售后服务条款

七、违约责任

- 1、甲方无正当理由拒收货物、拒付货款的，甲方须向乙方交纳合同总价___%的违约金。
- 2、甲方逾期支付货款的，甲方须每日以欠款总额___%的标准向乙方交纳违约金，累计不超过欠款总额的___%。
- 3、乙方逾期 15 天未交付货物视为乙方不能交付货物。乙方不能交付货物，须向甲方交纳合同总价___%的违约金。
- 4、乙方逾期交付货物的，乙方须每日以逾期交货部分货款总额___%的标准向甲方交纳违约金，累计不超过逾期交货部分货款总额的___%，逾期交货超过 15 天，甲方有权终止合同。
- 5、乙方所交付产品的型号、规格、数量和质量不符合合同规定标准的，甲方有权拒收。乙方须向甲方交纳合同总价___%的违约金。
- 6、乙方所供货物必须权属清楚，不得侵害他人的知识产权，否则构成对甲方违约。
- 7、其他违约责任

八、不可抗力

- 1、“不可抗力”系指战争、严重火灾、洪水、台风、地震等或其他甲、乙双方认定的不可抗力事件。
- 2、甲方或乙方应当在不可抗力发生之日起___天内以书面形式通知对方，证明不可抗力事件的存在。
- 3、不可抗力事件发生后，甲方和乙方应当积极寻求以合理的方式履行本合同。如不可抗力无法消除，致使合同目的无法实现的，双方均有权解除合同，且均不互相索赔。

九、争议及解决办法

- 1、因货物的质量问题发生争议，由相关质量技术监督局或其指定的质量鉴定单位进行质量鉴定。货物符合质量标准的，鉴定费由甲方承担；货物不符合质量标准的，鉴定费由乙方承担。
- 2、本合同发生争议，由双方协商或由监管部门调解解决，协商或调解不成时按以下第___种方式解决：

- (1) 中国佛山仲裁委员会仲裁；
- (2) 向甲方所在地人民法院提起诉讼。

十、其他

- 1、本合同一式___份，具有同等效力，甲、乙双方各执___份，采购代理机构执一份。合同自双方签字盖章之日起生效。
- 2、本合同未尽事宜，由双方协商处理。

甲方：	(盖章)	乙方：	(盖章)
签约代表：		签约代表：	
地 址：		地 址：	
电 话：		电 话：	
传 真：		传 真：	

第五章 报价文件格式

一、报价文件目录表

序号	文件名称	是否提交	页码范围	备注
一	报价文件			
1	★报价函（格式1）			
2	★报价一览表（格式2）			
3	★分项报价表（格式3）			
二	资格、符合性审查文件			
1	★法人营业执照或者其他组织登记文件等证明文件，自然人的身份证明复印件			
2	组织机构代码证，国、地税务登记证副本复印件（三证合一除外）			
3	★2019年度财务审计报告（新成立单位可提供成立至今）或基本开户行出具的资信证明复印件			
4	★依法缴纳税收和社会保障资金的良好记录（提供报价截止日前6个月内任意1个月依法缴纳税收和社会保障资金的相关材料。如依法免税或不需要缴纳社会保障资金的，提供相应证明材料			
5	★未列入失信被执行人、重大税收违法案件当事人名单、政府采购严重违法失信行为记录名单及其他不符合第二十二条规定条件的供应商，提供信用中国网站 www.creditchina.gov.cn/ 及中国政府采购网 www.ccgp.gov.cn 查询结果截图并加盖公章			
6	获取采购文件的收据或发票复印件			
7	保证金汇款声明函（格式4）			
8	★法定代表人证明及授权书（格式5）			
9	★实质性条款响应一览表（格式6）			
10	★关于资格证明文件的声明函（格式7）			
11	其他资格证明文件			
三	商务、技术文件			
1	2019年财务报表（含资产负债表及利润表，提供具有审计资质的第三方出具的《审计报告》）			
2	同类项目业绩表（格式9）			
3	报价人为本项目配置人员说明（格式自拟）			

4	质量保证、售后服务说明（格式自拟）			
5	与采购人需求差异表（格式10）			
6	合同条款响应一览表（格式11）			
7	缴交采购代理服务费用承诺书（格式12）			
8	同意询价文件条款说明（格式13）			
9	所报货物详细的技术方案（格式自拟）			
10	报价人认为需提交的其他资料			

二、报价信封

序号	文件名称	是否提交	备注
1	报价一览表（与报价文件中的内容保持一致）；		
2	分项报价表（与报价文件中的内容保持一致）；		
3	报价保证金汇款声明函（含保证金进账单复印件）		
4	（如有）《政策适用性说明》、《中小企业声明函》、《残疾人福利性单位声明函》、《节能、环境标志产品政策优惠表》		

- （1）带“★”文件为必须提供的文件；
- （2）上述文件如为复印件的，必须加盖报价人公章；
- （3）如上述文件可通过互联网或者相关信息系统查询的信息，请供应商协助提供复印件的同时提供查询网址，最终结果以查询为准；
- （4）报价人应自行承担所提供上述资料任何错漏而导致的一切后果。

格式 1 报 价 函

广州群生招标代理有限公司：

我方确认收到你方提供的_____项目及其相关服务的询价文件的全部内容。我方：（报价人名称）作为报价者正式授权（授权代表全名、职务）代表我方进行有关报价的一切事宜。在此提交的报价文件，正本一份，副本两份。我方已完全明白询价文件的所有条款要求，并重申以下几点：

1. 我方决定参加：项目编号为_____的报价；
2. 本报价文件的有效期为报价截止日后 90 天有效，如被确定为成交供应商，有效期将延至合同终止日为止；
3. 我方已详细研究了询价文件的所有内容包括修正（如果有）和所有已提供的参考资料以及有关格式并完全明白，我方放弃在此方面提出含糊意见或误解的一切权利；
4. 我方同意按照你方可能提出的要求提供与报价有关的任何其它数据或信息；
5. 我方理解询价小组不一定接受最低报价或任何你方可能收到的报价；
6. 我方如被确定为成交供应商，将保证履行询价文件以及询价文件修改书（如有的话）中的全部责任和义务，按质、按量、按期完成《合同》中的全部任务；
7. 我方自行完全承担因报价文件错误、缺漏、不清晰而导致的一切后果；
8. 我方确认此次询价中提供的一切资料均是真实的，准确的，并完全承担因此产生的一切后果。
9. 我方的报价被接受，我方同意按照询价文件规定向采购代理机构缴纳采购代理服务费。

所有与本询价文件有关的函件请发往下列地址：

报价人全称（加盖公章）：

地址：_____ 邮政编码：

法定代表或其授权代表（签字）：

日 期： 年 月 日

格式2 报价一览表

项目名称：

项目编号：

报价人名称	总报价 (人民币 元)	工期

注：1. 报价包括了项目的全部费用。

2. 本表格须附在正副本的报价文件中，并另封装一份在“报价信封”内，封口加盖公章。

报价人全称（加盖公章）：

法定代表或其授权代表（签字）：

日期： 年 月 日

格式3 分项报价表

本表将有可能在成交公告中公开，请报价人仔细填写

项目名称：

项目编号：

序号	货物名称	型号规格	品牌产地	制造商	数量	单位	单价	其他费用	总价	备注
1										
2										
...										
合计报价（人民币大写）：_____（人民币小写）										

注：报价人须针对项目实际情况编制完整详细的项目报价。本表格须附在正副本的报价文件中，并另封装一份在“报价信封”内。

报价人全称（加盖公章）：

法定代表或其授权代表（签字）：

日期： 年 月 日

格式4 保证金汇款声明函

致：广州群生招标代理有限公司

我方为_____项目（项目编号：_____）递交保证金人民币_____元
（大写：人民币_____元）已于_____年__月__日以银行主动划账方式划入
你方账户。

详见附件：银行出具的汇款单或转账凭证复印件。

退还保证金时请按以下内容划入我方账户。若因内容不全、错误、字迹潦草模糊导致该项目保证金未能及时退还或退还过程中发生错误，我方将自行承担全部责任和损失。

收 款 人	收款人名称			
	收款人地址			
	开户银行 (含汇入地点)		联系人	
	帐 号		联系电话	

报价人全称（加盖公章）：

地 址：

注：报价人应详细填写本文件，并按要求粘贴凭证复印件。银行进账单复印件（加盖公章）及保证金汇款声明应装在单独的“报价信封”内。

格式 6

实质性条款响应一览表

项目名称：

项目编号：

序号	带“★”号响应内容	是否响应	偏离说明	响应页码
1	合格报价人资格要求			
2	报价文件格式带“★”内容			
3				
4				
5				
6				
...				

说明：1、报价人必须对应询价文件的“★”号条款逐条应答并按要求填写下表。

2、对完全响应的条目在下表相应列中标注“○”。对有偏离的条目在下表相应列中标注“×”，并简述偏离内容。

3、本表“是否响应”、“偏离说明”、“响应页码”不填写内容的视为完全响应。

格式7 关于资格证明文件的声明函

广州群生招标代理有限公司：

我方愿响应你方____年____月____日发布的____项目（项目编号：_____）报价邀请，参与报价，提供采购人需求中规定的全部内容，并按采购文件要求提交所附资格文件且声明和保证如下：

1. 我方为本次报价所提交的所有证明我方提供货物和服务合格和我方资格的文件是真实的和正确的，并愿为其真实性和正确性承担法律责任；核验我方提供相关复印件与原件不一致的，或我方无法在规定时间内提供原件的，采购人或采购代理机构有权取消我方报价或成交资格；提供给采购人的货物及服务与报价承诺一致。
2. 我方在参与本次报价时，符合报价人资格条件要求及其他法律法规规定的其他条件。
3. 我方具有履行合同所必须的设备和专业技术能力。
4. 我方参加采购活动前三年内在经营活动中没有重大违法记录。
5. 我方如成交，除不可抗力原因外，将在规定时间内与采购人签订合同。

如有违反上述声明之情形或我方声明与事实不符，我方对被取消成交资格无异议，同时，我方无条件接受相关部门以提供虚假材料谋取成交处理。

报价人全称（加盖公章）：

法定代表人或其报价人授权代表（签字）： 日 期： 年 月 日

格式8 同类项目业绩表

项目名称：

项目编号：

序号	业主名称	项目名称	合同总价	完成时间	业主单位 联系人及电话
1					
2					
...					
小计					

注：报价人应提供相关证明附件。

报价人全称（加盖公章）：

法定代表或其授权代表（签字）： 日 期： 年 月 日

格式9 与采购人需求差异表

项目名称：

项目编号：

序号	询价文件要求		报价文件内容	
	原条目	简要内容	是否响应	偏离说明
	一		
	二		
	三		

注：报价人应根据其提供的货物和服务，逐条对照询价文件《采购人需求》的内容要求填写，有差异的，不论是技术或商务上，均须在此表中列明两者的简要内容，以便查对和评审。除“偏离说明”栏所列的内容外，其余按《采购人需求》的内容执行。本表提供空表的视为完全响应。

报价人全称（加盖公章）：

法定代表或其授权代表（签字）：

日期： 年 月 日

格式 10

合同条款响应一览表

项目名称：

项目编号：

序号	询价文件合同要求	报价文件内容	
	条款号	是否响应	差异说明

注：1. 报价人应对照询价文件第四章合同条款所列内容逐条对应填写，完全满足的在“是否响应”栏中填“响应”；有差异的则在“差异说明”栏中列出差异的具体内容。本表提供空表的视为完全响应。

2. 除“差异说明”栏所列的内容以外，其余按《合同书》格式中的条款执行。

报价人全称（加盖公章）：

法定代表或其授权代表（签字）：

日期： 年 月 日

格式 11

缴交采购代理服务费用承诺书

致：广州群生招标代理有限公司

如果我方在贵公司组织的项目名称：_____（项目编号：_____）询价采购项目中被

确定为成交供应商候选人，我方保证在收到《成交通知书》前，按照询价文件的规定向贵公司交纳采购代理服务费。

我方如违约，愿凭贵公司开出的违约通知，按上述承诺金额的 200% 在采购人与我方签订的采购合同款项中扣付，并在此同意和要求采购人（应广州群生招标代理有限公司的要求）办理支付手续。

特此承诺！

报价人全称（加盖公章）：

法定代表或其授权代表（签字）：

日 期： 年 月 日

格式 12 同意询价文件条款说明

致：广州群生招标代理有限公司

为响应你方组织的项目名称：_____项目的询价【项目编号：_____】，我方在参与报价前已详细研究了询价文件的所有内容，包括修改文件（如果有的话）和所有已提供的参考资料以及有关附件，我方完全明白并认为此询价文件没有倾向性，也没有存在排斥潜在报价人的内容，我方并同意询价文件的相关条款。

特此声明。

报价人全称（加盖公章）：

法定代表或其授权代表（签字）：

日 期： 年 月 日